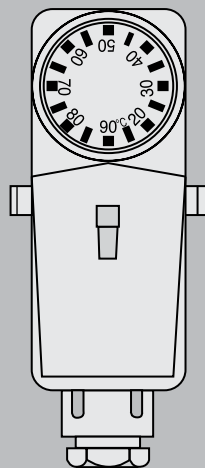


ТЕХНИЧЕСКИЙ ПАСПОРТ ИЗДЕЛИЯ

uni-fitt

Термостаты
технические механические



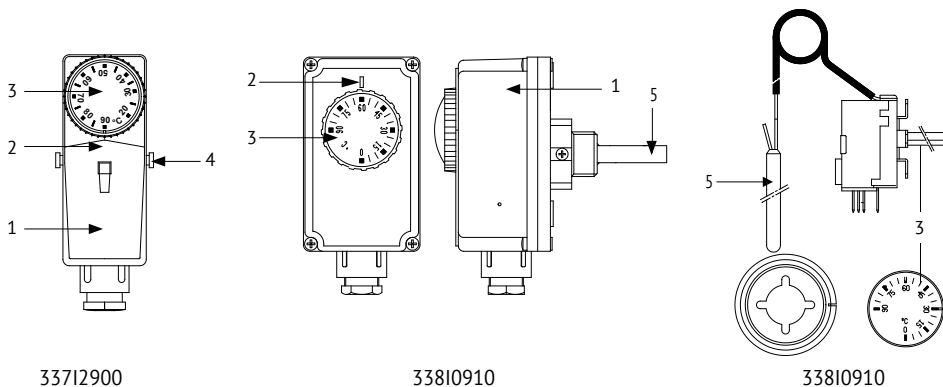
1. Назначение и область применения

Специальные термостаты предназначены для управления элементами гидравлических систем по встроенному температурному датчику (например, для контроля температуры в бойлере или в трубопроводе). Для управления необходимо электрическое подключение к управляемым устройствам (сервоприводам, насосам, котлам). Любое другое использование считается использованием не по назначению, при котором производитель ответственности не несет. Параметры эксплуатации указаны в разделе 2..

2. Технические характеристики

Характеристика	337I2900	338I0910	339I0915
Тип	НЗ / НО		
Тип коммутации	Реле		
Коммутируемое напряжение, В	250		
Коммутируемый ток при коммутации НЗ / НО, А	16(2,5) / 2,5	10(2,5) / 6(2,5)	16(6) / 6(4)
Диапазон настройки температуры, °С	20 ÷ 90	0 ÷ 90	0 ÷ 90
Время реакции на изменения температуры воздуха	1°С / 1 мин		
Допустимое отклонение, °С	8 ± 3	6 ± 2	4 ± 1
Максимальная температура корпуса, °С	80	80	85
Температура хранения, °С	0 ÷ 50		
Максимальная температура датчика, °С	95	125	130
Степень защиты корпуса	IP 20	IP 40	—
Класс защиты	II		
Способ монтажа	На трубе	В гильзу	В гильзу
Габаритные размеры (ДхШхВ), мм	120x46x55	112x55x65	55x38x54
Длина выносного датчика температуры, мм	—	97	1500

Конструкция и размеры

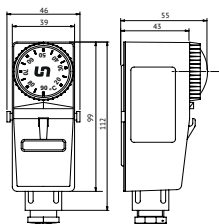


337I2900

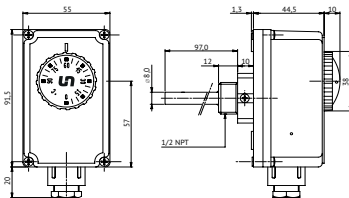
338I0910

338I0910

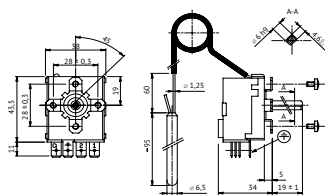
1. Корпус термостата
2. Метка
3. Ручка настройки температуры
4. Кронштейн пружины
5. Выносной датчик температуры на капиллярной трубке



33712900



33810910



33810910

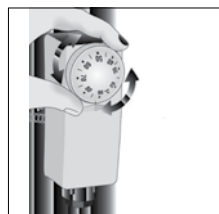
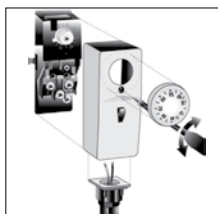
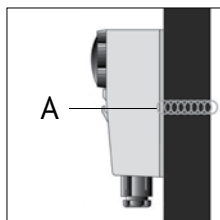
3. Номенклатура

Артикул	Наименование
33712900	Термостат накладной, 20-90 С, модель BRC
33810910	Термостат погружной, 0-90 С, гильза 100 мм, модель TC2
33910915	Термостат капиллярный, 0-90 С, 1500 мм, модель TR2

4. Указания по монтажу

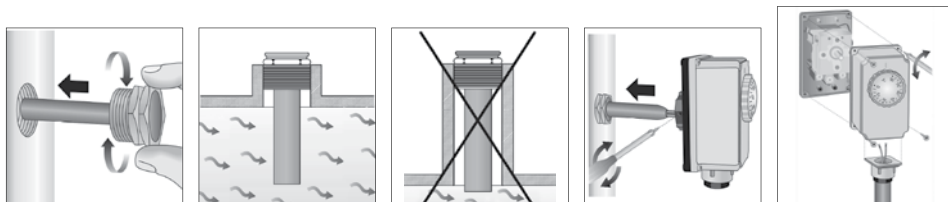
Все соединения должны быть надежно закреплены. Монтаж должен проводиться обученным персоналом, допущенным к выполнению данного вида работ, согласно действующего законодательства и ознакомленным с настоящим паспортом. К термостатам подключаются управляемые устройства с параметрами, не превышающими значения, указанные в разделе 2.

4.1. Монтаж 33712900



1. Зафиксируйте термостат на трубе при помощи специальной пружины (А)
2. Снимите ручку настройки температуры и ослабьте фиксирующий винт. Снимите переднюю крышку. Проведите провода питания в имеющемся направляющем устройстве и подсоедините их к клеммам термостата согласно электрической схеме (см. п. 5). Снова установите переднюю крышку при помощи винта и зафиксируйте ручку регулировки.

4.2. Монтаж 338I0910



1. Установите гильзу выносного датчика в контролируемый элемент гидравлической системы
2. Гильза должна быть погружена в воду и омываться ей, как показано на рисунке
3. Вставьте датчик в гильзу и зафиксируйте термостат на гильзе с помощью винта
4. Снимите переднюю крышку, открутив 4 винта. Проведите провода питания в имеющемся направляющем устройстве и подсоедините их к клеммам термостата согласно электрической схеме (см. п. 5). Снова установите переднюю крышку, контролируя совпадение отверстия ручки со штифтом регулятора температуры, и закрутите 4 винта.

4.3. Монтаж 339I0915

1. Аккуратно раскрутите свёрнутую в спираль капиллярную трубку, начиная со стороны датчика температуры, на необходимую длину
2. Поместите датчик в гильзу (не поставляется в комплекте).
3. Закрепите термостат в предназначенном для этого месте на панели котла или водонагревателя (при необходимости используйте декоративную накладку) с помощью винтов (в комплекте)
4. Подключите провода с клеммами к контактам термостата согласно электрической схеме (см. п. 5).
5. Установите ручку регулятора температуры.

5. Электроподключение

Все электромонтажные работы должны выполняться только специализированным персоналом в соответствии с требованиями «Правил технической эксплуатации электроустановок потребителей» и «Правил техники безопасности при эксплуатации электроустановок потребителей». Электромонтажные и регулировочные работы должны проводиться только на обесточенном оборудовании. Персонал должен быть ознакомлен с настоящим паспортом.

Электрические соединения должны осуществляться в соответствии со схемой электрических подключений.

На схеме используются обозначения подключений:

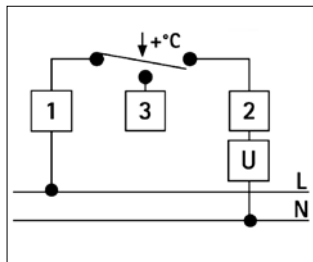
L – фаза

N – нейтраль

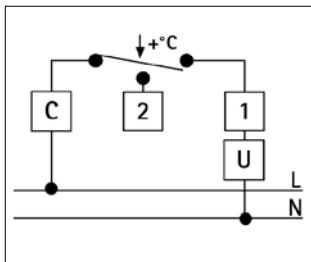
U – подключение управляемого устройства

↓ + °C – при повышении температуры размыкается один контакт и замыкается другой.

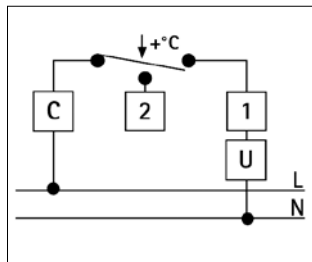
337I2900



338I0910



338I0910



6. Установка температуры

Установите требуемую температуру, повернув ручку настройки до совмещения метки на корпусе термостата с температурой на ручке.

7. Указания по эксплуатации

Термостаты должны эксплуатироваться согласно паспортным данным. Температурные и влажностные режимы не должны выходить за пределы, указанные в технической документации.

Значения входного напряжения питания не должно выходить за допустимые пределы.

Условия эксплуатации подключенных к термостату управляемых устройств должны исключать возможность обрывов и возникновения коротких замыканий.

Условия эксплуатации должны исключать возможность механических повреждений корпуса термостата и электрических соединений.

Условия эксплуатации должны исключать прямого попадания воды на корпус термостата и образования конденсата.

Термостат должен содержаться в чистоте, с исключением попадания загрязнений, насекомых внутрь изделия.

8. Условия хранения и транспортировки

Изделия должны храниться в упаковке предприятия-изготовителя по условиям хранения 3 по ГОСТ 15150. Транспортировка изделий должна осуществляться в соответствии с условиями 5 по ГОСТ 15150. Условия транспортировки и хранения должны соответствовать данным, указанным в паспорте.

9. Утилизация

Утилизация изделия (переплавка, захоронение, перепродажа) производится в порядке, установленном Законами РФ от 22 августа 2004 г. № 122-ФЗ «Об охране атмосферного воздуха», от 10 января 2003 г. № 15-ФЗ «Об отходах производства и потребления», а также другими российскими и региональными нормами, актами, правилами, распоряжениями и пр., принятыми во исполнение указанных законов.

10. Гарантийные обязательства

Изготовитель гарантирует соответствие термостата требованиям безопасности, при условии соблюдения потребителем правил использования, транспортировки, хранения, монтажа и эксплуатации.

Гарантия не распространяется на дефекты:

- возникшие в случаях нарушения правил, изложенных в настоящем паспорте об условиях хранения, монтажа, эксплуатации и обслуживания изделий;
- возникшие в случае ненадлежащей транспортировки и погрузо-разгрузочных работ;
- возникшие в случае воздействия веществ, агрессивных к материалам изделия;
- вызванные пожаром, стихией, форс-мажорными обстоятельствами;
- вызванные неправильными действиями потребителя;
- возникшие в случае постороннего вмешательства в конструкцию изделия.

11. Условия гарантийного обслуживания

Претензии к качеству товара могут быть предъявлены в течение гарантийного срока.

В случае необоснованности претензии, затраты на диагностику и экспертизу изделия оплачиваются Покупателем.

При предъявлении претензий к качеству товара, покупатель предоставляет следующие документы:

1. Заявление в произвольной форме, в котором указываются:

- название организации или Ф.И.О. покупателя;
- фактический адрес покупателя и контактный телефон;
- название и адрес организации, производившей монтаж;
- адрес установки изделия;
- краткое описание дефекта.

2. Документ, подтверждающий покупку изделия (накладная, квитанция);

3. Фотографии неисправного изделия в системе;

4. Копия гарантийного талона со всеми заполненными графами.

Представители Гарантийной организации могут запросить дополнительные документы для определения причин аварии и размеров ущерба.

ГАРАНТИЙНЫЙ ТАЛОН

Термостаты технические механические Uni-Fitt

№	Артикул	Количество

Гарантийный срок – 12 месяцев со дня продажи.

С условиями гарантии, правилами установки и эксплуатации ознакомлен:

Покупатель _____
(подпись)

Продавец _____
(подпись)

Дата продажи ___ / ___ / ____

Печать
торгующей
организации

Рекламации и претензии к качеству товара принимаются по адресу:

ООО «Юнифит-Рус», Вашутинское шоссе, вл. 36

г. Химки, Московская обл., 141400

тел. (495) 787-71-48

эл.почта: info@uni-fitt.ru